

## Pädagogisches Konzept der Schülerbetreuung Götzis



*„Die Beziehung zu einem Kind ist keine Einbahnstraße.  
Das Kind soll nicht nur das entgegennehmen, was wir ihm geben wollen. Wir müssen auch bereit  
sein, das entgegenzunehmen, was unsere Kinder uns geben.“*

Zitat Jesper Juul

Sozialdienste Götzis  
Abteilung Schülerbetreuung  
Hauptstraße 15  
6830 Götzis  
Götzis, Dezember 2023

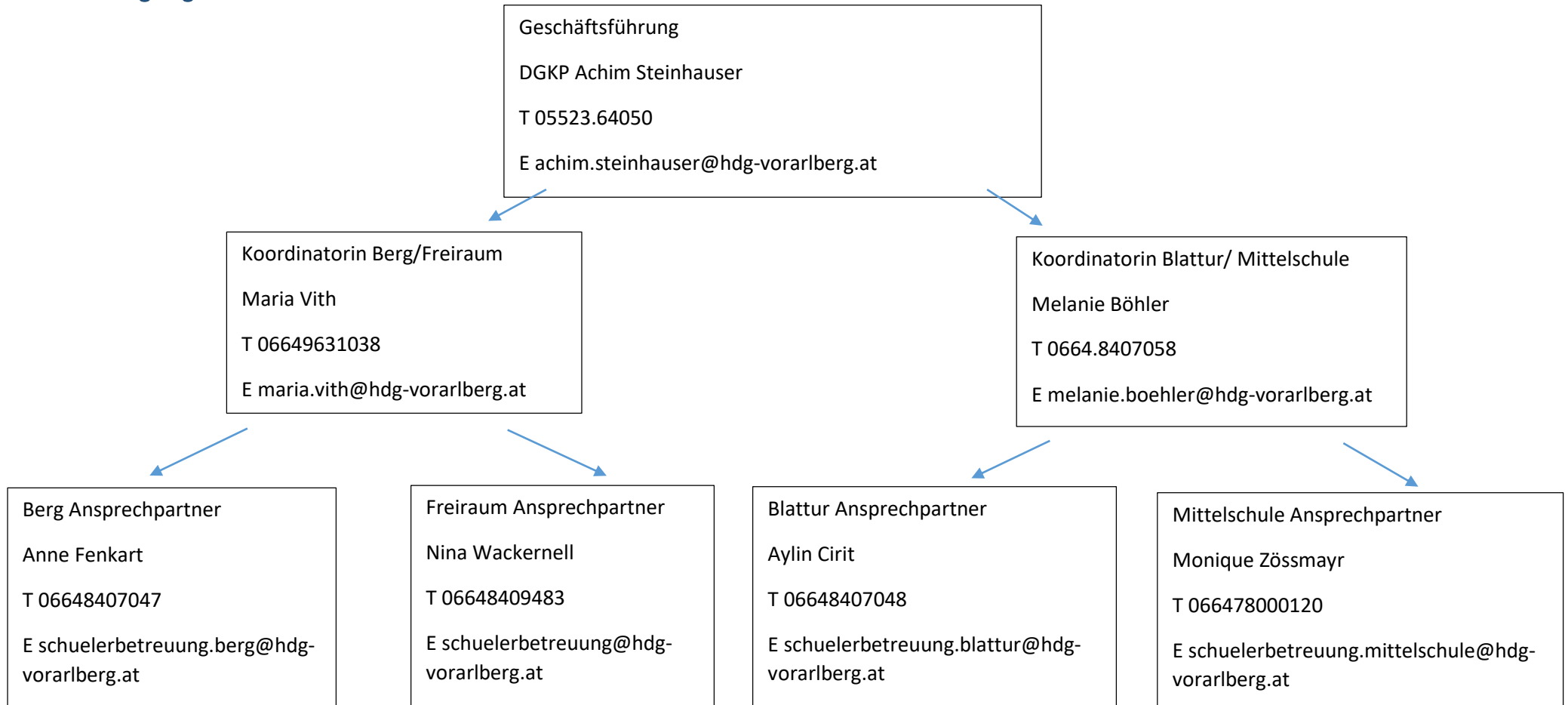
## Inhalt

1	Organisation und Träger.....	- 1 -
1.1	Organigramm.....	- 1 -
1.2	Finanzierung .....	- 2 -
2	Schülerbetreuung Götzis .....	- 2 -
2.1	Unsere Standorte und ihre Besonderheiten .....	- 2 -
2.1.1	Freiraum .....	- 2 -
2.1.2	Blattur .....	- 3 -
2.1.3	Berg.....	- 3 -
2.1.4	Mittelschule.....	- 4 -
2.2	Ferienbetreuung.....	- 4 -
3	Pädagogische Werte und Haltung .....	- 5 -
3.1	Unsere pädagogische Wertehaltung .....	- 5 -
3.2	Rolle der Betreuer:innen .....	- 5 -
3.3	Freiwilliges Soziales Jahr und Praktikant:innen.....	- 6 -
4	Strukturen und Betreuungsalltag .....	- 6 -
4.1	Öffnungszeiten und Module, Tarife .....	- 6 -
4.1.1	Öffnungszeiten .....	- 6 -
4.1.2	Module .....	- 7 -
4.1.3	Tarife.....	- 9 -
4.2	Erreichbarkeiten und Zuständigkeiten .....	- 11 -
4.3	Anmeldemodalitäten und Abrechnung (Abmeldungen).....	- 12 -
4.4	Besondere Ereignisse im pädagogischen Alltag (Krankheit, Unfälle, Aufsichtspflicht) .....	- 12 -
4.5	Kinder mit erhöhtem Förderbedarf.....	- 13 -
4.6	Maßnahmen zur Gesundheitsförderung.....	- 13 -
4.6.1	Essen.....	- 13 -
4.6.2	Bewegung.....	- 14 -
5	Qualitätssicherung und Krisenleitfäden .....	- 14 -
5.1	Qualitätssicherungsmaßnahmen .....	- 14 -
5.2	Kindeswohlgefährdung.....	- 14 -
5.3	Black-Out Plan und Evakuierung .....	- 14 -
6	Öffentlichkeitsarbeit und Prozessmanagement.....	- 15 -

6.1	Website, Gemeindebeiträge, Social Media.....	- 15 -
6.2	Zusammenarbeit mit Schulen und Vereinen.....	- 15 -
7	Impressum und Kontakte .....	- 15 -

## 1 Organisation und Träger

### 1.1 Organigramm



## 1.2 Finanzierung

Die Schülerbetreuung Götzis wird finanziert vom Schulerhalter, in diesem Fall die Marktgemeinde Götzis. Die Koordination und Leitung obliegt der Sozialdiensten Götzis gGmbH unter der Führung von Achim Steinhauser. Personalkosten werden zum Teil vom Amt der Vorarlberger Landesregierung gestützt. Der Betreuungsbetrag, den die Eltern zu leisten haben, wird monatlich an die Sozialdienste überwiesen. Die Kosten werden von der Gemeinde vorgegeben und werden jährlich evaluiert.

## 2 Schülerbetreuung Götzis

### 2.1 Unsere Standorte und ihre Besonderheiten

#### 2.1.1 Freiraum

Bis zu 100 Volksschulkinder werden im Frei-Raum betreut. Die Kinder werden direkt nach dem Unterricht in der Volksschule Markt bzw. Expositur Moos von einer Lehrperson in die Schülerbetreuung bzw. zur Bushaltestelle begleitet und von der Bushaltestelle von eine:r Mitarbeiter:in der Schülerbetreuung abgeholt. Vor und nach dem Essen besteht die Möglichkeit für freie und/oder angeleitete Spiele, Bastelarbeiten und sportliche Aktivitäten.

Es wird eine fünfte Stunde nach dem Unterricht angeboten.

Zwischen 14 und 16 Uhr findet montags, dienstags, mittwochs und donnerstags die Lernzeit über die schulische Tagesbetreuung statt. Sie wird von Lehrpersonen der Volksschule Markt abgehalten. Bis zu 42 Kinder nehmen daran teil. Dabei wird darauf geachtet, dass die Kinder in einem ausgeglichenen Maß zwischen der Erledigung der Hausaufgaben bzw. des Lernstoffes und kreativen Aktivitäten wechseln können. Im Rahmen der Lernzeit wird den Kindern eine gesunde Jause angeboten. Die Betreuer:innen beschäftigen sich mit den Kindern, die nicht in der Lernzeit sind.

An Freitagen findet die Betreuung im Modul 2 (M2A) ebenfalls durch die Mitarbeiter:innen der Schülerbetreuung statt. An diesem Tag besteht nur das Angebot

einer Freizeitbetreuung. Es sammeln sich die Kinder der anderen Standorte ebenfalls im Freiraum, da die Nachfrage am Freitag zu gering ist, um jeden Standort zu öffnen.

Das Modul 3 wird von Montag bis Donnerstag in der Zeit von 16 bis 18 Uhr angeboten.

## 2.1.2 Blattur

Bis zu 130 Kinder sind in der Betreuung Blattur von Montag bis Donnerstag angemeldet. Zum Sammelplatz der Schülerbetreuung in der Aula bzw. im Obergeschoss der VS Blattur kommen die Kinder selbständig oder werden von den Lehrpersonen gebracht.

Eine fünfte Stunde wird in der Betreuung abgedeckt.

Vor und nach dem Mittagstisch gibt es vielfältige Möglichkeiten für Freizeitaktivitäten. Der Schülerbetreuung stehen die Vielzahl der Spielgeräte und Außenflächen der VS Blattur zur Verfügung.

Im Zeitraum von 14 bis 16:05 Uhr werden die angemeldeten Kinder klassenweise von den Lehrer:innen in die Lernzeit geholt. Für die restlichen Kinder gibt es ein abwechslungsreiches Freizeitangebot. Vor dem Ende der Lernzeit wird eine gesunde Jause angeboten.

## 2.1.3 Berg

Das Betreuungsangebot in der Volksschule Berg findet von Montag bis Freitag statt. Zusätzlich gibt es die Option Modul 2 zu wählen.

Bis zu 45 Kinder sind in der Betreuung Berg angemeldet. Ebenfalls wird die Betreuung in der fünften Unterrichtsstunde angeboten.

Die Kinder kommen nach dem Unterricht selbständig in die Schülerbetreuungsräume. Vor und nach dem Mittagstisch und am Nachmittag wird ein abwechslungsreiches Spiele- und Bastelprogramm mit Wechsel in die Außenbereiche angeboten. Besonders die Nähe zum Wald ist ein großer Benefit dieses Standorts.

## 2.1.4 Mittelschule

Es gibt von Montag bis Freitag ein Angebot für den Mittagstisch und die Freizeitbetreuung an der Musikmittelschule Götzis. Bis zu 140 Mittelschüler:innen nehmen das Angebot in Anspruch. Sie wechseln nach dem Unterricht selbständig in das Foyer der Mittelschule, wo das Essen oder die Jause eingenommen wird.

Das Essen wird in der Mittelschule in Buffetform angeboten. Nach dem Essen haben die Kinder die Möglichkeit, neben den Nebenräumen für Spiele, Gespräche, auch die Sporthalle für Ball- und Bewegungsspiele u.Ä. zu nutzen, kreativ zu werden oder im Ruheraum eine Auszeit zu genießen. Ab 13:35 Uhr werden die Mittelschulkinder in die Pause geschickt.

Etliche der Kinder haben von ihren Eltern die schriftliche Erlaubnis, sich eine Jause zu holen und sich draußen zu bewegen. Es gilt die Vereinbarung, dass die Direktion ihr Ok dafür geben muss.

Mehrere Kinder des Sonderpädagogischen Zentrums, die zur Altersgruppe der Mittelschüler:innen passen, nehmen an der Betreuung und dem Mittagstisch in der Mittelschule teil. Dazu wechseln sie selbständig vom Sonderpädagogischen Zentrum in die Mittelschule. Die Betreuungszeit für die SPZ-Schüler:innen ist ab 11:30 Uhr bis maximal 14 Uhr.

## 2.2 Ferienbetreuung

An schulfreien Werktagen und in den Schulferien bieten wir Eltern mit Betreuungsbedarf für ihre schulpflichtigen Kinder eine Ferienbetreuung im Frei-Raum an. Während der Ferienbetreuungszeit wird die Kreativität der Kinder gefordert und gefördert. Eigene Vorstellungen und Ideen können in die Tat umgesetzt werden. Bewegung und Sport stehen ebenfalls regelmäßig auf dem Programm. Auch das Spiel darf nicht zu kurz kommen. Die Gesamtkapazität liegt hier aktuell bei 35 Kindern.

## 3 Pädagogische Werte und Haltung

### 3.1 Unsere pädagogische Werthaltung

Eine wertschätzende, empathische, respektvolle und achtsame Haltung, die sich auf Augenhöhe mit den uns anvertrauten Kindern befindet, ist essenziell und begründet das Fundament in der Arbeit mit Kindern.

Die definierten und gemeinsam erarbeiteten Werte und Haltungen der Schülerbetreuung Götzis sind:

- Vertrauen und Humor
- Wertschätzung des/der Anderen
- Toleranz und Gewaltfreiheit
- Respektvoller/achtsamer Umgang
- Kommunikation auf Augenhöhe
- Struktur und Ordnung

Um die Authentizität der Werte zu gewährleisten, ist den Mitarbeitenden bewusst, dass diese persönlich im Umgang mit den Anderen gelebt werden müssen. Jede:r Mitarbeiter:in verpflichtet sich dazu das pädagogische sowie die angrenzenden Konzepte zu lesen und im Arbeitsalltag zu leben.

### 3.2 Rolle der Betreuer:innen

Jede:r Mitarbeiter:in in der Schülerbetreuung muss seine Vorbildrolle und sein Auftrag in seiner Arbeit präsent und bewusst sein. Unsere Werte leben wir im Umgang miteinander als auch mit den Kindern. Den Kindern sind die Betreuer:innen eine Aufsichtsperson, an welche sie sich mit ihren Bedürfnissen und Wünschen vertrauensvoll hinwenden können. Wir sind Spielpartner:innen, Erzieher:innen, Vorbilder und Vertrauenspersonen in einer Person. Wir wahren die Grenzen und Interessen unserer Schutzbefohlenen und deren Sozialsysteme. Den Umgang mit den Kindern haben wir in unserem Schutzkonzept genau festgehalten, jede:r Mitarbeiter:in ist dazu verpflichtet, dieses vor Dienstantritt zu lesen und zu unterzeichnen.

Unsere Betreuer:innen sehen wir als positive Vorbilder für die uns anvertrauten Kinder. Wir setzen liebevolle Grenzen, achten die Grenzen der Kinder und versuchen ihnen durch achtsamen Umgang Sozialformen beizubringen. Durch pädagogische und kreative Angebote im Rahmen der Betreuung und Freizeitbegleitung fördern und



fordern wir unsere Kinder später verantwortungsvolle und reife Persönlichkeiten zu werden. Der Schülerbetreuung liegt kein Bildungsauftrag vor, wir sehen aber unsere Verantwortung in der Prägung junger Mitmenschen der nächsten Generation.

### 3.3 Freiwilliges Soziales Jahr und Praktikant:innen

Immer wieder bieten wir jungen, engagierten Persönlichkeiten die Möglichkeit in den Sozialbereich reinzuschnuppern und öffnen unsere Türen für motivierte Quereinsteiger:innen.

## 4 Strukturen und Betreuungsalltag

### 4.1 Öffnungszeiten und Module, Tarife

#### 4.1.1 Öffnungszeiten

Die Öffnungszeiten gestalten sich an jedem Standort unterschiedlich, da auf die Bedürfnisse der Schule und der Schüler:innen eingegangen wird. In der Regel startet die Betreuung zwischen 11.20 bis 12.00 Uhr.

An gesetzlichen Feiertagen ist unsere Einrichtung geschlossen, sowie an den zwei Weihnachtsferienwochen und zwei Wochen im August.

In den Schulferien und an schulautonomen Tagen gibt es ein Ferienbetreuungs-Angebot am Standort Frei-Raum.

#### **VS Blattur:**

Montag bis Donnerstag von 11:25 bis 16.05 Uhr.

Freitag: Die Schülerbetreuung Blattur ist geschlossen. Bei Bedarf findet eine Betreuung am Standort Frei-Raum statt. (11:25 bis 16:00 Uhr)

Gesetzliche Feiertage: Unsere Einrichtung ist geschlossen.

Schulferien und schulautonome Tage: Es gibt ein Ferienbetreuungs-Angebot am Standort Frei-Raum

#### **VS Markt/Freiraum:**

Montag bis Donnerstag von 11:25 bis 18:00 Uhr.

Freitag: 11:25 bis 16:00 Uhr.

An gesetzlichen Feiertagen, Schulferien und schulautonomen Tagen ist der Frei-Raum geschlossen.

## **Mittelschule:**

Montag bis Donnerstag von 11.30 bis 13.45 Uhr; danach gehen die Kinder gesondert ins Lernatelier. Dieses wird nicht von der Schülerbetreuung begleitet, sondern von den Lehrpersonen der Mittelschule.

Freitags können die Jugendlichen bei Bedarf in den Freiraum wechseln.

An gesetzlichen Feiertagen, Schulferien und schulautonomen Tagen ist die Betreuung in der Mittelschule geschlossen.

### 4.1.2 Module

Die Betreuung wird in Modulform angeboten; es besteht die Möglichkeit eine Betreuung für die „fünfte Unterrichtsstunde“ zu buchen. Im Modul 1 und 2 besteht eine grundsätzliche Verpflichtung zur Anwesenheit während des gesamten Moduls. Ausnahmen davon werden von den zuständigen Direktionen bewilligt. Im Modul 3 wird den individuellen Betreuungsbedürfnissen der Familien entgegengekommen. Die Abholzeit ist ab 17 Uhr möglich.

#### **a) Fünfte Unterrichtsstunde:**

Berg: Montag bis Freitag

Blattur: Montag bis Donnerstag

Frei-Raum: Montag bis Freitag

#### **b) Modul 1:**

Berg, Frei-Raum, SPZ: 11:30 bis 14 Uhr mit Mittagstisch, Montag bis Freitag

Blattur: 11:30 bis 14 Uhr mit Mittagstisch; Montag bis Donnerstag

Mittelschule: 12:15 bis 13:40 Uhr mit Mittagstisch, Montag bis Freitag

**c) Modul 2:**

Berg: 14 bis 16 Uhr außerschulische Betreuung am Montag, schulische Tagesbetreuung am Dienstag

Blattur: 14 bis 16:05 Uhr schulische Tagesbetreuung von Montag bis Donnerstag.

Frei-Raum: 14 bis 16 Uhr: schulische Tagesbetreuung von Montag bis Donnerstag von 14 bis 16 Uhr: außerschulische Betreuung am Freitag

Mittelschule: das Lernatelier wird ohne die Mitarbeit der Schülerbetreuung von den zuständigen Lehrkörpern abgewickelt.

**d) Modul 3:**

Frei-Raum: 16 bis 18 Uhr Montag bis Donnerstag

**Erklärung „Fünfte Unterrichtsstunde“**

- a) Es gibt kein Angebot für den Mittagstisch.
- b) Angemeldete Kinder müssen spätestens um 12:30 Uhr geschickt werden.
- c) Das Angebot für die fünfte Unterrichtsstunde gibt es sowohl im Frei-Raum als auch in der VS Blattur und der VS Berg.
- d) Für Kinder, die in der fünften Unterrichtsstunde zur Betreuung angemeldet sind und bei denen zeitgleich die Möglichkeit einer Förderstunde in der Schule besteht, müssen die Betreuungskosten unabhängig von der Anwesenheit bezahlt werden.

**Erklärung Modul 1:**

- a) Die Teilnahme am Mittagstisch ist nicht verpflichtend, wird jedoch erwünscht. Es besteht die Möglichkeit der Mitnahme einer Jause, sowie anstelle des Regelmenüs eine vegane Menüvariante zu buchen.

- b) Kinder der Volksschulen, die die kostenfreie schulische Tagesbetreuung (14 bis 16 Uhr) in Anspruch nehmen, sind verpflichtet das Modul 1 zur Gänze zu besuchen. Ausnahmen davon werden von den jeweiligen Direktionen genehmigt.
- c) Kinder der Volksschulen, die das Nachmittagsmodul nicht in Anspruch nehmen, sowie die Kinder der Mittelschule und des SPZ, werden zeitgerecht in den eventuellen Nachmittagsunterricht geschickt oder um 14 Uhr bzw. 13:40 Uhr (Mittelschule) abgeholt oder geschickt.

## **Erklärung Modul 2 A/schulische Tagesbetreuung M2:**

- a) Die Anwesenheit zwischen 14 und 16 Uhr ist verpflichtend und wird verrechnet.
- b) Die Kinder werden je nach Information der Eltern pünktlich um 16 Uhr abgeholt oder nach Hause geschickt.
- c) Für die Kinder des SPZ oder der Mittelschule fallen die Betreuungskosten (M2A) generell an. Für die Kinder der Volksschulen wird der Betrag M2A dann verrechnet, wenn die Kinder ausschließlich durch die Schülerbetreuung betreut werden. An den Tagen mit schulischer Tagesbetreuung wird für die Freizeitbetreuung der Betrag für das M2 verrechnet.

## **Erklärung Modul 3:**

- a) Das Betreuungsangebot besteht bis 18 Uhr (Frei-Raum).
- b) Die Holzeiten sind ab 17 Uhr flexibel vereinbar.

### 4.1.3 Tarife

Die Tarife in der Schülerbetreuung sind an mehrere Faktoren gebunden und sind wie folgt:

## Schülerbetreuung Volksschulkinder:

Modul 1 (M 1) Mittagsmodul	€ 15,95
Modul 2 (M 2) Freizeitmodul im Wechsel mit Lernzeit	€ 6,40
Modul 2 A (M 2A) Freizeitmodul	€ 12,75
Modul 3 (M 3) Freizeitmodul	€ 12,75
Modul 5. Stunde (5. h) Freizeitmodul	€ 6,40
Mittagsmenü	€ 5,50

## Schülerbetreuung SPZ-Kinder

Modul 1 (M 1) Mittagsmodul	€ 15,95
Modul 2 A (M 2A) Freizeitmodul	€ 12,75
Modul 3 (M 3) Freizeitmodul	€ 12,75
Modul 5. Stunde (5. h) Freizeitmodul	€ 6,40
Mittagsmenü	€ 5,50

## Schülerbetreuung Mittelschulkinder

Modul 1 (M 1) Mittagsmodul	€ 9,60
Mittagsmenü	€ 5,50

## Ferienbetreuung

Ferienbetreuung ganztägig	€ 17,20
Ferienbetreuung halbtägig	€ 9,20
Mittagsmenü	€ 5,50

Geschwisterkinder, die auch die Schülerbetreuung Götzis besuchen, erhalten bei der Angabe des Geschwisters 50% Ermäßigung auf die Betreuungskosten.

## 4.2 Erreichbarkeiten und Zuständigkeiten

Die Schülerbetreuung ist grundsätzlich zu den jeweiligen Öffnungszeiten für die Eltern erreichbar. Jeder Standort hat eine:n Ansprechpartner:in. Bei dringenden oder komplexeren Anliegen wird die Koordinatorin des jeweiligen Standortes informiert oder das Elternteil an eben jene weitergeleitet. Täglich bei Öffnungszeiten werden die Handys, Emailnachrichten und Schoolfoxnachrichten beantwortet und bestätigt.

Die Ansprechpartner:innen an den jeweiligen Standorten sind wie folgt:

### **Schülerbetreuung VS Berg**

Anne Fenkart

M 0664.8407047

E-Mail: [schuelerbetreuung.berg@hdg-vorarlberg.at](mailto:schuelerbetreuung.berg@hdg-vorarlberg.at)

Eichbüchelweg 20, 6840 Götzis

### **Schülerbetreuung VS Blattur**

Aylin Cirit

M 0664.8407048

E-Mail: [schuelerbetreuung.blattur@hdg-vorarlberg.at](mailto:schuelerbetreuung.blattur@hdg-vorarlberg.at)

Blattur 37, 6840 Götzis

### **Schülerbetreuung Frei-Raum/VS Markt**

Nina Wackernell

M 0664.8409483

E-Mail: [schuelerbetreuung@hdg-vorarlberg.at](mailto:schuelerbetreuung@hdg-vorarlberg.at)

Hauptstraße 15, 6840 Götzis

## **Schülerbetreuung Mittelschule**

Monique Zössmayr

M 0664.78000120

E-Mail [schuelerbetreuung.mittelschule@hdg-vorarlberg.at](mailto:schuelerbetreuung.mittelschule@hdg-vorarlberg.at)

Sankt-Ulrich-Straße 20, 6840 Götzis

## **Koordination Schülerbetreuung Götzis Standorte Mittelschule, Blattur**

Melanie Böhler

M 0664.8407058

E-Mail [melanie.boehler@hdg-vorarlberg.at](mailto:melanie.boehler@hdg-vorarlberg.at)

Schulgasse 5, 6840 Götzis

## **Koordination Schülerbetreuung Götzis Standorte Freiraum, Berg**

Maria Vith

M 0664.8409483

E-Mail [maria.vith@hdg-vorarlberg.at](mailto:maria.vith@hdg-vorarlberg.at)

Hauptstraße 15, 6840 Götzis

### **4.3 Anmeldemodalitäten und Abrechnung (Abmeldungen)**

Die Kinder werden in der ersten Schulwoche bei der Direktion angemeldet und sind verpflichtend angemeldet, da danach der Personalaufwand berechnet wird. In Ausnahmefällen (Arbeitsplatzwechsel, familiäre Vorfälle etc.) können Änderungen vorgenommen werden. Die Abrechnung erfolgt monatlich zum Monatsletzten. Im Krankheitsfall kann das Kind per Email vom Essen abgemeldet werden und am Folgetag werden die Essenskosten erstattet. Die Betreuungskosten fallen aber immer an. Abmeldungen während dem Jahr müssen der Direktion gemeldet werden.

### **4.4 Besondere Ereignisse im pädagogischen Alltag (Krankheit, Unfälle, Aufsichtspflicht)**

Im Krankheitsfall bitten wir die Eltern ihr Kind zu Hause zu lassen, da das Infektionsrisiko zu hoch ist. Um diesen Gedanken zu fördern, bieten wir ab dem Folgetag die Möglichkeit, das Essen zu stornieren. Somit fallen dann nur noch die Betreuungskosten für die Familie an.

Bei Unfällen liegt eine Handlungskette am Standort vor, bei der je nach Schweregrad agiert wird. Wird die Rettung benötigt, werden auch umgehend die Eltern, Direktion und die Koordination informiert. Unfallberichte werden nach dem Hergang angefertigt und an die Versicherung gesendet.

Die Sozialdienste Götzis wendet das Vier-Augenprinzip zum Schutz der Mitarbeiter:innen sowie der Kinder während der Aufsichtspflicht, wo auch immer möglich, an. So bleibt in schwierigen Situationen eine Neutralität und Professionalität gewährleistet.

#### 4.5 Kinder mit erhöhtem Förderbedarf

Unsere Einrichtung steht für Inklusion und ermöglicht Kindern mit erhöhtem Förderbedarf nach den gegebenen Möglichkeiten am Schülerbetreuungsalltag zu partizipieren. Dafür wird oftmals ein erhöhter Personalschlüssel benötigt und die Außen-Aktivitäten werden angepasst. In unserem Rahmen versuchen wir die Kinder so viel und soweit es geht in den normalen Alltag zu integrieren, da wir denken, dass es eine Bereicherung für alle ist. Im normalen Schulbetrieb betreuen wir ebenfalls die Kinder des Sonderpädagogischen Zentrums Götzis an den Standorten Freiraum und Mittelschule mit.

#### 4.6 Maßnahmen zur Gesundheitsförderung

##### 4.6.1 Essen

Die Schülerbetreuung Götzis bezieht das Mittagmenü und die Jause der Kinder von den Häusern der Generationen. Gekocht wird mit regionalen Zutaten in Bioqualität. Das Ernährungsprogramm richtet sich nach strengen Richtlinien und gestaltet sich anhand der Ernährungspyramide und in der Zusammenarbeit mit dem AKS Gesundheit Vorarlberg. Höchste Hygiene und Qualitätsstandards werden sowohl in der Küche als auch beim Transport der Speisen eingehalten. Die Küche arbeitet in engem Kontakt mit anderen Leitstellen (zB. AKS) zusammen, um eine optimale Ernährung und informativen Austausch zu gewährleisten. Im Jahr 2022/23 wurde in Zusammenarbeit mit dem Land Vorarlberg und den AKS Diensten am Projekt „Uns schmeckts“ teilgenommen und über 200 Kinder befragt, um das Essen an Schulen bedarfsorientiert zu steuern. Es erschien ein Kinderkochbuch in der Gemeinde Götzis aus der Küche der Häuser der Generationen. Essen wird bei uns gelebt, Fragen dürfen gestellt werden und die Küche ist zum Greifen nah und ein gern besuchter Ort bei Freizeitaktivitäten unserer Schülerbetreuung.



## 4.6.2 Bewegung

In unserem pädagogischen Alltag bauen wir tägliche Bewegungseinheiten ein. Nach den langen Schultagen brauchen die Kinder aus unserer Sicht die Möglichkeit für Bewegung und Zeit für Erholung. Die Bewegungsangebote gestalten sich nach den Möglichkeiten des Standortes selbst: so gibt es die Möglichkeiten in den Turnsaal, auf die Outdoorspielplätze oder in den benachbarten Wald zu gehen. Den Umfang an Bewegung dürfen die Kinder selbst nach ihrem Ermessen einstufen. Manche Kinder brauchen nach der Schule einfach auch längere Erholungszeiten und eine stille Ecke, um Energie zu tanken. Auch dies ermöglichen wir an jedem Standort individuell, ermutigen aber die Kinder zur Bewegung.

## 5 Qualitätssicherung und Krisenleitfäden

### 5.1 Qualitätssicherungsmaßnahmen

Die Qualität der Einrichtung steht und fällt mit der Qualität ihrer Mitarbeiter:innen. Damit sich die Mitarbeiter:innen an ihrem Arbeitsplatz wohl fühlen, gibt es klare Vorgaben und Abläufe, z.B.: Hygienekonzept, Schutzkonzept und monatliche Groß-Teamsitzungen. Um die Kommunikation in den Teams zu gewährleisten sind wöchentliche bis zweiwöchentliche Klein-Teamsitzungen vorgegeben. In diesen werden die aktuellen Situationen sowie anstehende Projekte besprochen, Kinderfälle und pädagogische Handlungskonzepte sowie einiges mehr abgehandelt. Somit entsteht Raum sich in seiner Persönlichkeit zu entfalten und sich kreativ einzubringen. Zur Standortanalyse hat jede:r Mitarbeiter:in jährlich eine Reflexion in Form eines Mitarbeitergesprächs mit der jeweiligen Koordinator:in.

### 5.2 Kindeswohlgefährdung

Zum Wohle der Kinder liegt ein mit den Mitarbeiter:innen und Koordinator:innen ausgearbeitetes Schutzkonzept an jedem Standort zur Einsicht vor. Die aktuelle Version befindet sich ebenfalls im Intranet. Dieses wird von jedem:r neuen Mitarbeiter:in bei Vertragsunterzeichnung gelesen und mit Unterschrift zur Kenntnis genommen. Die Mitarbeiter:innen müssen bei Einstellung einen einwandfreien Strafregisterauszug vorweisen.

### 5.3 Black-Out Plan und Evakuierung

Bei Sondersituationen in den Schulen wird nach den jeweiligen Handlungsplänen der Schule reagiert. Sollten bei einem Black-Out Kinder nach den Dienstzeiten nicht abgeholt werden und ihnen nicht die Möglichkeit gegeben sein, nach Hause zu gehen, werden sie am Hauptstandort Freiraum betreut.

## 6 Öffentlichkeitsarbeit und Prozessmanagement

### 6.1 Website, Gemeindebeiträge, Social Media

Die Sozialdienste Götzis ist bemüht nach außen transparent zu zeigen, wie sich der Alltag der Kinder in unserer Einrichtung gestaltet. Wir haben einen Medienbeauftragten, der die Sozialen Kanäle befüllt, mit den Informationen, die er von den Mitarbeiter:innen und den Koordinator:innen erhält. Zusätzlich ist die Schülerbetreuung Götzis auf der Gemeinde Homepage vertreten. Auf der Homepage der Häuser der Generationen gibt es eine eigene Abteilung der Schülerbetreuung mit immer wieder aktuellen Geschichten aus dem Alltag der Kinder.

### 6.2 Zusammenarbeit mit Schulen und Vereinen

Sehr gerne werden in den Sommerferien und freien Nachmittagsstunden die Zeiten für Kontakte mit Vereinen und Aktivitäten in der Gemeinde genutzt. Mit der Schule stehen die Koordinator:innen in engem Kontakt und halten regelmäßige Besprechungen mit den jeweiligen Direktionen ab, um im stetigen Austausch die Qualität an den Standorten aufrecht zu halten. Wann immer nötig werden die Schulsozialarbeiter:innen kontaktiert und miteinander für das Kind gearbeitet.

## 7 Impressum und Kontakte

Melanie Böhler

Koordination Schülerbetreuung Götzis